

**Programma van eisen – KC De Driemaster/Snaters/Partou
Pietersweer Hardinxveld-Giessendam**

Projectnummer : B5947
Opdrachtgever : Gemeente Hardinxveld-Giessendam
Contactpersoon : M.J.A. (Maurice) Knook
Datum rapport : 17-7-2025
Versie : V1.1

**Specifiek
RUIMTELIJK EN FUNCTIONEEL PROGRAMMA VAN EISEN**



Inhoudsopgave

1.	Beschrijving van de opgave	3
2.	Organisatie en gebruikers.....	4
2.1	Gebruiker OBS De Driemaster	4
2.2	Gebruiker De Snaters (OVO)	5
2.3	Gebruiker Partou	6
3.	Algemene uitgangspunten	9
3.1	Algemene uitgangspunten De Driemaster / Snaters	9
3.2	Algemene uitgangspunten Partou.....	9
3.3	Specifieke verschijningsvorm Kindcentrum (intern)	9
4.	Activiteiten en relaties.....	11
4.1	Algemene ruimten en positionering	11
4.2	Onderbouw (groep 1, 2, 3 en 4)	11
4.3	Bovenbouw (groep 4 t/m 8)	12
4.4	Multifunctionele ruimten	13
4.5	Ruimte voor bijeenkomsten.....	13
4.6	Speelplein.....	13
5.	Functionele eisen afzonderlijke functies	14
5.1	Ruimten algemeen gebruik	14
5.2	Entree en verkeersruimten.....	15
5.3	Onderwijsruimten en peuterspeelzaal	16
5.4	Specifieke ruimten staf- en dienstenruimten	19
5.5	Functionele eisen kinderdagverblijf (Partou)	20
6.	Ruimtestaat specifiek PO, PSZ, KDV en BSO	21

1. Beschrijving van de opgave

Zie voor beschrijving van de opgave het Generieke PvE.

2. Organisatie en gebruikers

2.1 Gebruiker OBS De Driemaster

2.1.1 Identiteit en visie

De Driemaster is een openbare school waar dynamisch, natuurlijk en actief onderwijs wordt aangeboden. Onze identiteit is diep verankerd in ons open karakter, waarbij we iedereen verwelkomen, ongeacht geloof, voorkeur of afkomst. Op de Driemaster werken we samen aan een schoolklimaat waarbij we **Rekening** houden met elkaar, **Open** staan voor diversiteit, **Eerlijk** zijn en **Respectvol** met elkaar omgaan. Met onze hulp leren we kinderen hun eigen **ROER** in handen te nemen; We leren ze zelfstandig keuzes te maken, kritisch na te denken, zorg te dragen voor elkaar en hun omgeving en verantwoordelijkheid te nemen voor hun eigen gedrag en leerproces. Er is sprake van gezamenlijke verantwoordelijkheid; dit benadrukt dat iedereen binnen de school, inclusief leerlingen, leraren en ouders, een rol heeft in het creëren van een positief en ondersteunend leer- en leefklimaat. We denken in kansen. Hoeveel we ook van elkaar verschillen, ieder kind is even veel waard en moet gezien worden.

Ons onderwijsconcept is doordrenkt met het DNA van leren: Dynamisch, Natuurlijk en Actief onderwijs. Wij streven ernaar de kinderen voor te bereiden op een snel veranderende maatschappij door gebruik te maken van hedendaagse methoden en middelen. Digitale hulpmiddelen en permanente professionalisering van ons team stellen ons in staat om flexibel in te spelen op nieuwe ontwikkelingen, steeds met het belang van de leerling voorop.

Het concept van een Kindcentrum (KC) heeft onze identiteit verder verrijkt, waarbij de investering in de samenwerking met kinderopvangpartners de basis vormt voor een doorgaande ontwikkel- en leerlijn en een veilige omgeving voor elk kind.

De visie is gestoeld op drie pijlers die onze kracht en toekomstige richting bepalen:

- **Talentontwikkeling en Kwaliteit:** De school legt de nadruk op het ontwikkelen van talenten van elk kind, met een hoge standaard in zowel zorg als didactiek. Ons doel is om elke leerling te laten excelleren in hun eigen unieke capaciteiten.
- **Dynamisch Natuurlijk en Actief Leren:** Het onderwijs is gericht op het creëren van leerervaringen die dynamisch, natuurlijk en actief zijn, waarmee ze kinderen klaarstomen voor de toekomst. Deze aanpak stimuleert niet alleen de cognitieve ontwikkeling maar ook het welzijn en de persoonlijke groei van leerlingen.
- **Open Communicatie en Samenwerking:** Een laagdrempelige, open communicatie met ouders en externe partners is essentieel voor ons succes. De verbinding met haar partners is cruciaal om een coherente en ondersteunende ontwikkel- en leeromgeving te bieden.

2.1.2 Kernwaarden

De eisen in dit PVE vormen de basis voor het creëren van een ondersteunende, inclusieve en flexibele leeromgeving die in lijn is met de identiteit en visie van De Driemaster. Elk element van dit programma draagt bij aan het vormen van een school waar elke leerling de kans krijgt zich optimaal te ontwikkelen, met respect voor hun unieke behoeften en capaciteiten.

De kernwaarden van Obs de Driemaster zijn



Rekening houden
met elkaar



Open staan voor
diversiteit



Eerlijk zijn



Respectvol met
elkaar omgaan

2.1.3 Onderwijsconcept

Leren Presenteren en Ruimte voor Uitvoeringen

Voor de ontwikkeling van presentatievaardigheden en het zelfvertrouwen van de leerlingen dient er ruimte te zijn voor presenteren. Dit kan bijvoorbeeld in de aula of de verschillende leerpleinen. De speelzaal wordt uitgevoerd met een podium waarmee leerlingen zichzelf kunnen presenteren. Deze faciliteit ondersteunt de jaarlijkse groep 8-musical en de tweejaarlijkse musicals door alle groepen heen, en bevordert de creatieve expressie van de leerlingen.

Onderwijsvorm en Pedagogische Benadering Het onderwijsmodel is flexibel en aangepast aan het individuele leertraject van elke leerling of aan het (thematisch) onderzoekend samenwerken in groepjes. Dit betekent klassikale instructie voor algemene leerdoelen, met ruimte voor individuele of kleine groepen leerlingen om op eigen tempo en niveau te werken en instructie te ontvangen, zoals bijvoorbeeld binnen een "plus-klas". Technologie wordt ingezet ter ondersteuning van het leerproces, waarbij de veiligheid en ontwikkeling van het kind centraal staan.

Samenwerking tussen School, Ouder en Kind Een sterke samenwerkingsdriehoek tussen de school, ouders, en leerlingen is cruciaal. Regelmatige oudercontactmomenten (vijf keer per jaar) en een pedagogisch beleid dat respect, openheid, en betrokkenheid promoot, zijn essentieel voor het welbevinden en de ontwikkeling van het kind. De school streeft naar een geleidelijke overgang van leerkracht-gestuurd naar leerling-gestuurd leren, met de focus op het individu binnen een groepsdynamiek.

2.1.4 Gebruikstijden

De school opent haar deuren al vroeg in de ochtend om 07:00 uur en blijft geopend tot 18:00 uur in de avond. Gedurende de vroege ochtenduren, tot 08:30 uur, wordt de ruimte beschikbaar gesteld aan de Buitenschoolse Opvang en kinderdagopvang. De reguliere lestijden zijn van 08:30 uur tot 14:30 uur. Aansluitend, na de lessen, neemt de BSO weer de verantwoordelijkheid over voor de opvang van de kinderen.

2.2 Gebruiker De Snaters (OVO)

2.2.1 Identiteit en visie

Stichting Peuterspeelzalen Hardinxveld-Giessendam is een organisatie met peuteropvang. Onze organisatie kent 2 locaties waarvan locatie de Snaters in Beneden-Hardinxveld opvang biedt aan peuters in de leeftijd van 2-4 jaar. Op locatie de Snaters hebben wij 2 groepen; de Snaters en de Matrozen waar wij peuters opvangen door gediplomeerde pedagogisch medewerkers met VE.

2.2.2 Kernwaarden

Onze locatie biedt opvang ongeacht afkomst, religie of cultuur. En is hiermee een afspiegeling van de samenleving. We bieden opvang spelenderwijs en ondersteunen hiermee de brede ontwikkeling van de peuters zodat zij met 'een goed gevulde rugzak' naar de basisschool kunnen doorstromen. In de Snater groep leggen we hierin de basis. Daarna met extra aandacht voor peuters vanaf 3+ leeftijd door hen te helpen groeien en ontdekken in een veilige en uitdagende omgeving in de Matrozensgroep.

2.2.3 Kinderopvangconcept

- Type opvang: Peuteropvang
- Groepen: 2 groepen Snaters en Matrozen van 16 peuters
- Wel/geen VE: Beide groepen bieden VE.

2.3 Gebruiker Partou

2.3.1 Identiteit en visie

Wij gunnen ieder kind een eerlijke kans op een mooie toekomst. Daar werken we elke dag aan, met wel 10.000 collega's op meer dan 700 locaties. Spelenderwijs laten we kinderen zichzelf, elkaar en de wereld ontdekken. Op onze kinderopvang – eigenlijk een mini-maatschappij – voelen ze zich vrij en vertrouwd. Om te oefenen en zich eindeloos te verwonderen. We dragen allemaal bij aan die ontdekkingstocht. Want juist ook wie jij en ik zijn en ónze talenten, maken hún wereld rijker.

Onze purpose

Een veerkrachtige samenleving voor een betere wereld

Met de juiste basis vormt zich een generatie die in staat is om invulling te geven aan een toekomstbestendige samenleving.

Onze visie

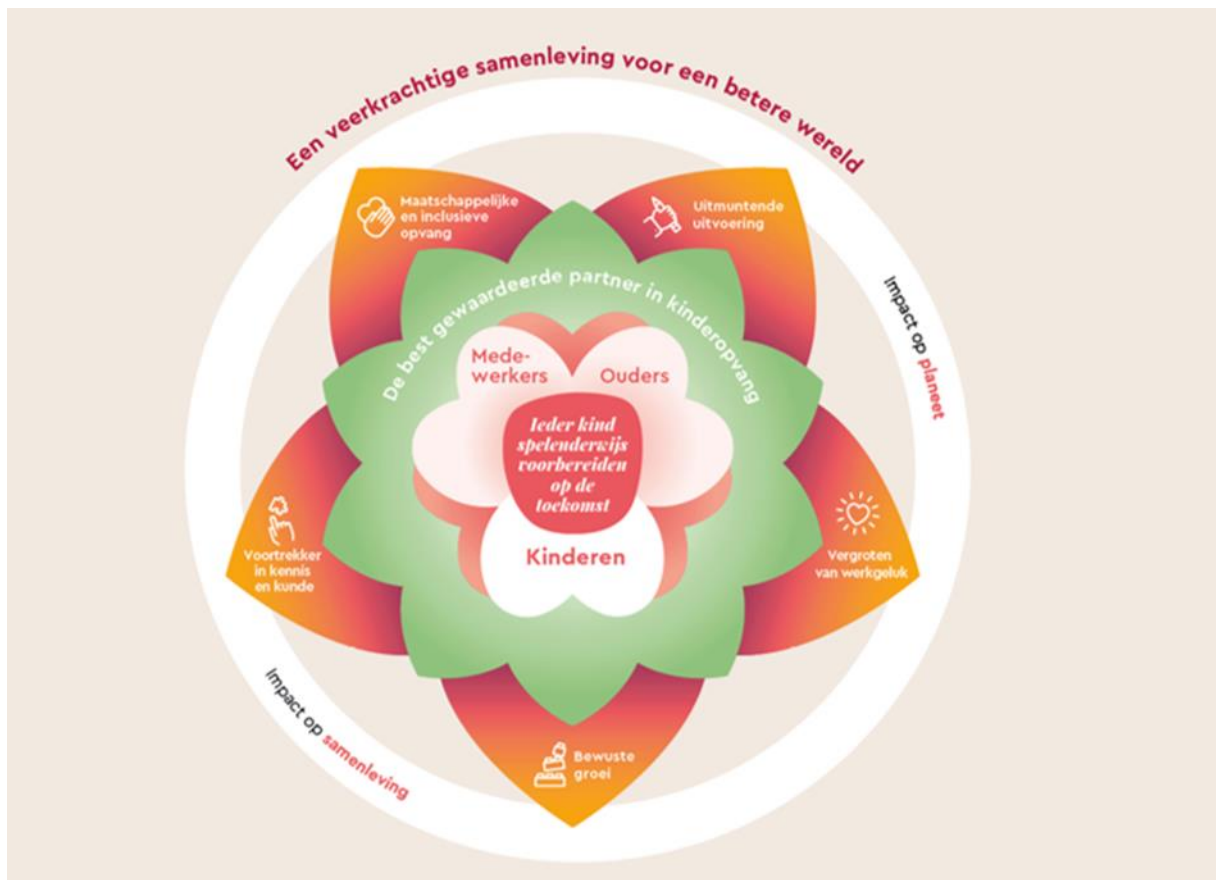
Kinderen vormen de wereld van morgen

Onze kinderopvang is als een mini-maatschappij waarin kinderen spelenderwijs, veilig en vertrouwd de wereld ontdekken. Hier ontwikkelen ze met leeftijdsgenoten belangrijke vaardigheden voor hun rol in de wereld van morgen. Zo leggen wij vandaag de basis voor een samenleving waarin iedereen gelijkwaardig is, ieders bijdrage wordt gewaardeerd en duurzaamheid vanzelfsprekend is.

Onze missie

Ieder kind spelenderwijs voorbereiden op de toekomst

In de cruciale kinderjaren (0-13 jaar) geven wij kinderen de best mogelijke en gelijkwaardige start. We stimuleren kinderen om zich te ontwikkelen en de waarde van hun eigen en elkaars talenten en beperkingen te ontdekken. Om te zorgen voor zichzelf, elkaar en de wereld om hen heen. Ieder kind in zijn eigen tempo en op zijn eigen manier. Partou-kinderen doen mee en laten hun stem horen; vanuit onderling respect en begrip voor verschillen.



2.3.2 Kernwaarden

Elk kind verdient een duurzame toekomst. Want kinderen vormen de wereld van morgen! Partou wil ervoor zorgen dat elk kind ook daadwerkelijk die kans krijgt. We doen dit door in onze dagelijkse omgang met de kinderen aandacht voor mens, milieu en maatschappij centraal te stellen. Onze kernwoorden en kernwaarden zijn:

Kernwoorden: inclusief, duurzaam en betrokken

Kernwaarden: zorgzaam, betrokken, deskundig, eigenwijs en ontwikkelgericht.

2.3.3 Kinderopvangconcept <https://pedagogiek.partou.nl/pedagogisch-beleid/welkom-bij-partou>

- Kinderdagverblijf 0-4 jaar
Onze kinderopvang is als een mini-maatschappij waarin kinderen spelenderwijs, veilig en vertrouwd de wereld ontdekken. Hier ontwikkelen ze met leeftijdsgenoten belangrijke vaardigheden voor hun rol in de wereld van morgen.
- Buitenschoolse opvang 4-13 jaar
Een feest op de bso? Absoluut! Je kind geniet van leuke activiteiten, ontspanning en volop uitdaging, ook tijdens vakanties en studiedagen.
- Voor schoolse opvang 4-13 jaar
Opvang voor aanvang onderwijs.

2.3.4 *Gebruikstijden*

Kinderopvang - We open onze deuren al vroeg in de ochtend om 07:00 uur en blijft geopend tot 18:30 uur in de avond.

BSO – We open onze deuren om 07:00 uur tot 09:00 uur voor de VSO (voorschoolse opvang). Voor onze BSO zijn we vanaf 14:00 uur tot en met 18:30 uur zijn we op maandag, dinsdag, donderdag geopend. Op woensdag zijn we geopend van 11:45 tot 18:30. Op vrijdag, vakanties en studiedagen zijn we de gehele dag open van 07:00 tot 18:30

3. Algemene uitgangspunten

Zie voor beschrijving van de Algemene uitgangspunten het generieke PVE.

3.1 Algemene uitgangspunten De Driemaster / Snaters

Algemene uitgangspunten realisatie gebouw zijn afhankelijk van de gezamenlijke keuzes die door alle gebruikers worden gemaakt. Specificering hierbinnen kan daarna gemaakt worden voor De Driemaster. Het is de taak van de architect om samen met de gebruiker invulling te geven aan deze uitgangspunten.

3.2 Algemene uitgangspunten Partou

Partou is een zelfstandige organisatie binnen de school en met een grote relatie met de overige gebruikers. Partou hanteert eigen algemene uitgangspunten over de invulling van hun ruimten. De algemene uitgangspunten voor het deel van Partou staan beschreven in de bijlage PVE Partou "PVE nieuwe kdv locatie oktober 2023" en maakt onderdeel uit van het Generieke PVE van deze locatie.

3.3 Specifieke verschijningsvorm Kindcentrum (intern)

3.3.1 Vormgeving en uitstraling

Ruimte voor ontwikkeling van kinderen:

- Duidelijk herkenbare of gemarkeerde punten in het gebouw bestemmen voor specifieke functies;
- Ophangen en tentoonstellen van werk door kinderen;
- In de lesruimten duidelijk herkenbare plekken voor lesmateriaal (bulletinboard oid);
- Spelend leren krijgt een plek bij de groepen 0 t/m 3; inspirerend proberen (proeftuin) voelen, ervaren en ontdekken met levensechte materialen;
- Buiten en binnen verbinden, met name voor de peuter- en kleutergroepen;
- Fysiek ontwikkelen en bewegen opnemen op duidelijke gebieden binnen de school.

Structuur en oriëntatie in het gebouw:

- De hoofdentree is de eerste toegang naar de school en dient herkenbaar, ruim, uitnodigend en transparant te zijn. Iedereen wordt gezien en opgevangen bij de balie van de conciërge.
- De basiskleur is neutraal zodat de thematische gebieden goed herkenbaar zijn;
- Voorkeur heeft 1 neutrale natuurlijke kleurstelling voor alle groepen;
- De vloeren worden gebruikt om thematische gebieden kenbaar te maken;
- De kleuren op de muren zijn afgestemd op de zonering en gebruik;
- Er is veel gevoel van ruimte op school door het slim ontwerpen van zichtlijnen en gebruik maken van de hoogte in het gebouw;
- Zoveel mogelijk contact tussen binnen en buiten de school;
- Duidelijke structuur in het gebouw door gebieden te scheiden tussen samenwerken, concentratie en zelfstandig werken;
- Zelfstandig werken geeft als beloning dat er buiten de klas gewerkt kan worden;
- Toiletten geclusterd opnemen in het ontwerp, meerdere groepen maken gebruik van een cluster, jongens en meisjes in aparte toiletruimtes. (Geen plasgoot toepassen of urinoirs);
- Minimaal 1 personeelstoilet centraal per verdieping, bij voorkeur 2;
- Duidelijke verschil zichtbaar maken tussen gebieden voor concentratie, zelfstandig werken, samenwerken en instructie (structuur om afspraken te kunnen maken);
- Er is een eenduidige locatie voor een reprovruimte in de school (1 centrale plek).

Het gehele gebouw is te gebruiken voor leren (flexibiliteit):

- Centrale hal te combineren (koppelen) met speelzaal en onderbouwplein om een ruime ontvangst mogelijk te maken, bij de ingang ontstaat er al ruimte voor kinderen;
- Ontvangst voelt ruim en welkom en geeft ouders en kinderen ruimte;
- De speelzaal is breed inzetbaar en te koppelen aan de ontvangst en onderbouw leerplein;

- De speelzaal is voor bewegend onderwijs voor groepen 1 en 2 en groepen 3 en 4;
- De buitenruimte is ook een leerruimte;
- Alle gebieden zijn werkgebieden voor leerlingen en leerkrachten (goede WiFi 6), vrij bewegen door de ruimte is mogelijk;
- Mogelijkheden om in verschillende posities te leren (zitten, staan, hangen);
- Aandacht voor de akoestiek in het gebouw om het gehele gebouw te kunnen gebruiken voor onderwijs;
- Teamkamer is voor de leerkrachten voor, tussen en na schooltijd;
- Opnemen van pantry in de teamkamer voor koffie;
- Een separate grotere keuken waar een klas kookonderwijs kan krijgen of waar grotere groepen eten kunnen bereiden;
- Open karakter van het gebouw door zichtlijnen, geen drempels.

Transparantie in het gebouw is van belang om:

- Ruimte te ervaren en te voelen;
- Licht binnen te halen;
- Elkaar te zien in het gebouw;
- Toezicht te kunnen houden (binnen en naar buiten);
- Buiten en binnen te verbinden;
- Over grenzen te kijken en van elkaar te leren;
- Elkaar spontaan inspireren en motiveren (zien werken).

Geborgenheid is van belang:

- Aangepast op de maat van kinderen;
- Ruimtes voor concentratie en ontspannen. Meubels ondersteunen het gebruik en bieden een geborgen ruimte voor concentratie en zelfstandig werken;
- Kleurgebruik is huiselijk voor geborgenheid;
- Daar waar actie gewenst is meer aansprekende activerende herkenbare kleuren toepassen zoals bijvoorbeeld in de speelzaal.

Comfort:

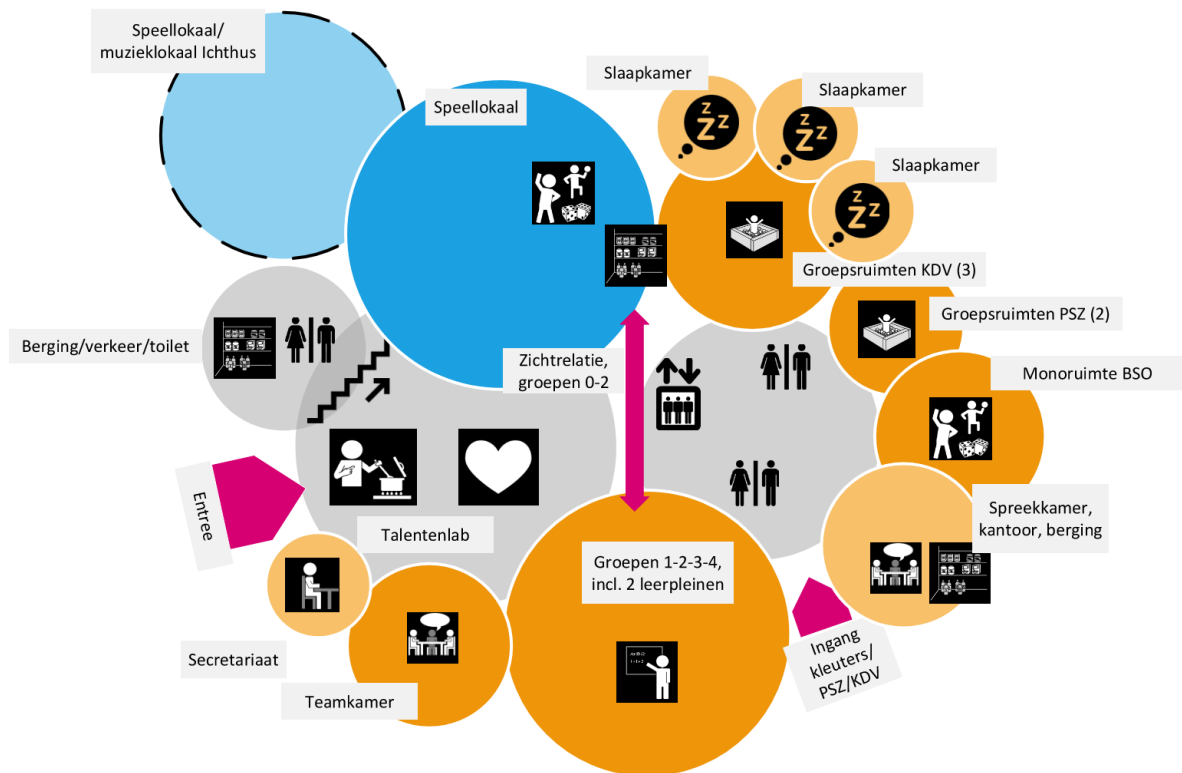
- Comfort zoeken door slimme ingrepen in het gebouw en voorkomen van veel installaties die ingesteld en bediend moeten worden;
- Goede zon- en lichtwering afgestemd op de activiteiten en gebruik van presentatiemiddelen;
- Gebruik maken van bouwkundige voorzieningen om zon en licht te weren.

Wensen

- Gebruik van levensechte natuurlijke materialen;
- Ruimte voor bewegen in en om de school, buiten de speelzaal;
- Lambrisering tegen vervuiling in de verkeersgebieden.

4. Activiteiten en relaties

4.1 Algemene ruimten en positionering



- De entree van het gebouw is gesitueerd bij de conciërge / balie en ontvangst in het gebouw;
- Er is een entree voor de onderbouwleerlingen en de kinderopvang,;
- Er is een entree voor de bovenbouwleerlingen;
- De conciërge heeft een werkplek en berging gecombineerd;
- Teamkamer is centraal gelegen en wordt multifunctioneel gebruikt voor onderwijs aan kleine groepjes en werkzaamheden door docenten;
- De keuken is integraal toegankelijk voor alle gebruikers en tevens te gebruiken door leerlingen voor onderwijsdoelstellingen;
- Personeelstoilet (m/v) en miva-toilet worden gecombineerd;
- Ruimte directie heeft zicht op binnenkomende personen, met name van belang bij ontvangst personen gedurende de openingstijden school;
- Speelzaal met berging in de ruimte, zicht vanuit de ontvangst;
- Lift;
- Brede trap naar boven te realiseren ook bruikbaar voor presentaties en onderwijs.

4.2 Onderbouw (groep 1, 2, 3 en 4)

Relaties ruimten en functies (groep 1, 2, 3 en 4)

Overzicht van benodigde voorzieningen

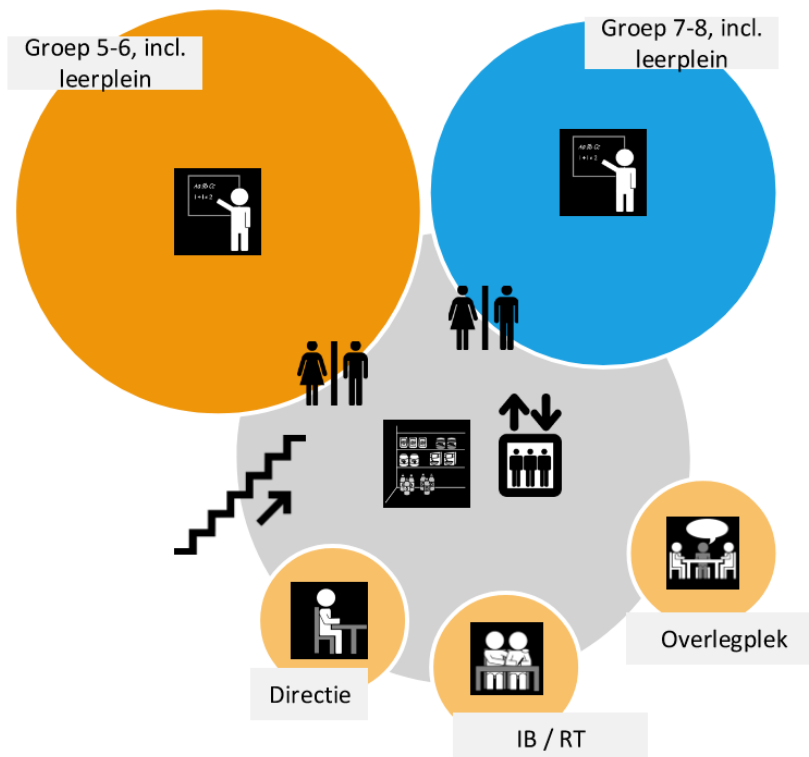
- Nu zijn er 4 groepen, de groepen bestaan uit circa 24-30 kinderen;
- Ruimte om te werken aan hetzelfde thema;
- Er is een koppeling met de twee groepen van De Snaters én de groepen van Partou;

- In de klassen wordt instructie gegeven aan de kinderen (ruimte voor concentratie en rustig werken);
- Er is een plek in de onderbouw voor kinderen om een rustige plek te zoeken voor geconcentreerd werken;
- Er is direct visueel toezicht vanuit de groepsruimten op de thematische hoeken;
- Voor groepen 1 en 2 is er direct zicht op de speelzaal;
- Geclusterde toiletten voor de onderbouw;
- Activiteiten moeten goed zichtbaar zijn;
- Het is belangrijk dat er in het lokaal ruimte is voor een themahoek. Dit naast de bestaande hoeken: huishoek, bouwplaats, reken/taalhoek / creahoek (atelier);
- Algemene berging materialen voor de onderbouw.

Voorzieningen in de ruimten

- In de groepsruimte is een wastafel aanwezig met koud water voor handen wassen;
- Het waterpunt is direct in het zicht van de leerkracht om vervuiling te voorkomen;
- Smartboard met een bedrade data-aansluiting in de groepsruimten;
- Voldoende WiFi-dekking voor mobiele apparaten;
- Whiteboard;
- Bulletinboard voor het ophangen van onderwijskundig materiaal;
- Ruimte voor het presenteren van werkjes in de ontvangstruimten;
- Presentatieruimte voor werkjes van leerlingen;
- Garderobe per groep.

4.3 Bovenbouw (groep 5 t/m 8)



Relaties ruimten en functies

- De groepen bieden ruimte voor circa 24 tot 30 kinderen
- Er is een cluster middenbouw;
- Er is een cluster bovenbouw;
- In de klassen wordt instructie gegeven aan de kinderen en is ruimte voor
 - samenwerken (ruimte voor actief werken en rumoer);
 - zelfstandig werken / lezen / individuele werkplekken;
 - overleg ruimte / samenwerken 2-4 kinderen of met een leerkracht;
 - techniek / computer;
- Berging is er per cluster;
- Toiletten centraal per cluster.

Overzicht van benodigde voorzieningen:

- Smartboard met een bedrade data-aansluiting per ruimte;
- WiFi;
- Twee stuks whiteboard per ruimte, afmeting minimaal 1200mm breed;
- Eén bulletinboard voor het ophangen van onderwijskundig materiaal per ruimte;

4.4 Multifunctionele ruimten

De speelzaal voor bewegingsonderwijs is direct gelegen aan het circulatieruimte voor de onderbouw en de ontvangst en kan gecombineerd worden tot één grote ruimte voor vieringen;

- Er is gelegenheid tot klimmen en klauteren in de speelzaal;
- Activiteiten in de speelzaal zijn goed zichtbaar en er wordt rekening gehouden met geluid naar de omliggende multifunctionele ruimten.

4.5 Ruimte voor bijeenkomsten

Er zijn enkele, circa 10 stuks, grotere bijeenkomsten per jaar die plaats vinden in de de school, maar bij voorkeur in een grotere zaal (speellokaal of andere ruimte) worden georganiseerd.

- In de school kan voor bijeenkomsten en koppeling gemaakt worden tussen speelzaal en ontvangstruimte;
- De bijeenkomsten zijn: musical, vieringen et cetera. Vanwege het zicht is het wenselijk om een podium of tribune te hebben zodat kinderen meer naar achteren ook goed zicht hebben. De wens om dit te combineren met een trap naar de verdieping.

4.6 Speelplein

- Het niet openbare en afsluitbare speelplein geeft ruimte voor:
 - onderbouw (eigen plein met afscheiding dmv een hek met poort naar de overige pleinen);
 - bovenbouw (afscheiding naar de buurt met een natuurlijke afscheiding), semi-openbaar groen;
 - peuterspeelzaal: eigen afgezet speelplein;
 - bewegingsonderwijs op het speelplein, niet direct naast de lokalen;
 - spelen, klauteren, balspel, niet direct naast de lokalen.
- Speelplein onderbouw grenst direct aan de lokalen onderbouw;
- Speelplein bovenbouw grenst met voorkeur aan de in/uitgang van de bovenbouw lokalen.
- Speelplein peuterspeelzaal grenst direct aan de ruimtes van de peuterspeelzaal, alsmede aan het speelplein van de kleuters van De Driemaster, zodat kinderen spelenderwijs bekend raken met de docenten van de kleuterklassen (doorgaande leerlijn).

5. Functionele eisen afzonderlijke functies

Dit hoofdstuk beschrijft de functionele eisen behorende bij de afzonderlijke functies/ruimten zoals vermeld in het ruimteprogramma.

Iedere ruimte kent zijn eigen belangrijke kenmerken om goed te kunnen worden gebruikt. In onderstaande teksten is dit nader toegelicht per ruimte.

5.1 Ruimten algemeen gebruik

5.1.1 VOLWASSENENTOILETTEN

Voor het personeel en bezoekers moeten voldoende toiletten gerealiseerd worden, een en ander conform de wet- en regelgeving. In het ruimteprogramma zijn deze specifiek opgenomen. Op de begane grond één toilet te combineren met miva-toilet. De sanitaire ruimte voor miva-toilet kan door personeel en bezoek gebruikt worden. Op de verdieping eveneens één toilet voor personeel realiseren.

5.1.2 MINDERVALIDENTOILET

De school en peuterspeelzaal heeft een goed bereikbaar mindervalidentoilet (miva). Het miva-toilet is voorzien van een douche.

5.1.3 BERGING/MAGAZIJN:

Naast de bergingen per cluster zijn er twee algemene bergingen voorzien per verdieping. Ruimte onder een trap kan hiervoor worden ingezet. De speelzaal heeft haar eigen berging.

5.1.4 AULA/TALENTENLAB

Ruimterelaties

Deze ruimte bevindt zich in het hart van de school en is middels een flexibele wand te vergroten met het speellokaal.

Functionele randvoorwaarden:

- Belangrijke aandachtspunten bij het ontwerp van deze ruimte zijn akoestiek, geluidsisolatie en schoonmaak;
- Gestreefd wordt naar een ruimte waarin de hele school en ouders samen ontvangen kunnen worden;
-
- Indien er een trap naar boven is wordt deze zo multifunctioneel mogelijk ingezet
- als verkeersruimte; De ruimte onder de trap wordt zoveel mogelijk functioneel ingezet voor berging;

5.1.5 BERGING GROOTMATERIEEL

Bij het cluster het onderbouw is een berging gelegen waarin bijvoorbeeld leermiddelen, toneelbenodigdheden en stoelen kunnen worden opgeslagen.

5.1.6 KEUKEN / KOFFIECORNER / PANTRY

De keuken is gesitueerd in en als onderdeel van de aula/talentenlab en is onder begeleiding beschikbaar. Een pantry is beschikbaar op iedere verdieping en dient centraal gelegen te zijn.

5.1.7 WASRUIMTE

In de ruimte is een aansluiting gewenst voor een consumenten wasmachine en de droger.

5.1.8 WERKKAST

Eén ruime werkkast op de verdieping voorzien voor schoonmaakapparatuur en –middelen en een uitstortgootsteen met emmerrek en warmwatervoorziening.

5.1.9 CONTAINERBERGING

Er is buiten één gezamenlijke afsluitbare containerberging opgenomen voor het (gescheiden) opslaan van afval. Alle gebruikers maken hier gebruik van. Deze ruimte is zodanig gesitueerd dat goede bereikbaarheid gewaarborgd is. Bij het ontwerp wordt rekening gehouden met mogelijke stankoverlast.

5.1.10 BUITENBERGING

Op het terrein wordt een losstaande berging gerealiseerd, tenzij er in het gebouw een ruimte aan de gevel 'over' is die als berging dienst kan doen. Indien mogelijk combineren met andere bergingen. Wel voorzien van een gescheiden ruimte en ingang met een afsluitbare deur. Aantallen bergingen conform de ruimtestaat.

5.1.11 LIFT

Alle onderwijs gerelateerde ruimten in het gebouw moeten toegankelijk zijn voor mindervaliden. Hiervoor moet één (platform) lift aanwezig zijn.

5.1.12 SCHOOLPLEIN

Onderbouw

Het speelplein geeft ruimte voor een grote zandbak; ruimte voor het rijden met de fietsen en de karren, ruimte voor speeltoestellen en veel groen.

Bovenbouw

Het speelplein geeft ruimte voor:

- Rennen en spelen;
- Pannaveld;
- Speeltoestellen;
- Groenvoorzieningen.

5.2 Entree en verkeersruimten

5.2.1 ENTREE/ONTVANGSTRUIMTE

De entree moet als zodanig herkenbaar zijn; vanuit de entree komt de bezoeker direct in de aula terecht. Kinderen en ouders moeten zich meteen welkom voelen.

Gedurende de schooldag dienen bezoekers zich te melden bij de entree. Deze entree is uitnodigend, transparant en voldoende ruim van opzet voor de bezoekers/leerlingenstromen. Direct bij de entree is ook de kamer van de directie van de school gepositioneerd om ouders te verwelkomen en op te vangen.

5.2.2 SECUNDAIRE ENTREE

Voor de kinderen van 0-6 jaar, dus inclusief de kinderopvang is een eigen entree gewenst. Ook hier geldt dat ouders en kinderen zich meteen welkom dienen te voelen. Na de entree dient helder te zijn waar ouders naar toe kunnen voor de school, de peuterspeelzaal, of het kinderdagverblijf.

5.2.3 CIRCULATIERUIMTEN

De circulatie- of verkeersruimten dienen in principe voor het verplaatsen van personen of goederen in het gebouw. Wanneer deze verkeersruimten in open verbinding staan met een aangrenzende gebruikruimte, dan dient de gang te zijn afgestemd op de voor die gebruikruimte geldende eisen ten aanzien van temperatuur en geluid. De circulatieruimte met alleen een circulatiefunctie moet zoveel mogelijk worden beperkt, en zal zoveel mogelijk functioneel worden ingezet.

5.2.4 TECHNISCHE RUIMTEN, SERVERRUIMTE EN METERKASTEN

Afhankelijk van de onder te brengen technische installaties zal in de nodige technische ruimte moeten worden voorzien.

5.3 Onderwijsruimten en peuterspeelzaal

5.3.1 FUNCTIONELE RANDVOORWAARDEN ONDERWIJSRUIMTEN

Hieronder staan de onderwijsruimten beschreven.

5.3.2 GARDEROBES LEERLINGEN

De garderobes voor leerlingen worden gesitueerd in de circulatieruimte nabij de groepsruimten. Voor de garderobes moet een goede oplossing bedacht worden, zodat jassen en tassen netjes (en uit het zicht) opgeruimd kunnen worden. Naast jassen moet er ook ruimte zijn om andere zaken op te bergen per kind, zoals een tas.

Voor de eisen aan de garderobe voor het kinderopvang deel wordt verwezen naar het Programma van Eisen van Partou (zie bijlage van het Generiek Programma van Eisen).

5.3.3 SPEELLOKAAL

Ruimterelaties

Gelegen in de nabijheid van de kleuterruimten, zie hiervoor het relatieschema. Door het speellokaal en het talentenlab te combineren ontstaat een grotere ruimte geschikt voor uitvoeringen (presentaties, musical) en vieringen. Het speellokaal heeft een directe verbinding met een berging voor het speelmateriaal, de coulissen, maar ook met het speellokaal van de Ichthus. Gezamenlijk maken zijn gebruik van een vergroot speellokaal met een capaciteit van 225 personen voor voorstellingen, vieren of bijeenkomsten.

Functionele randvoorwaarden:

- Belangrijke aandachtspunten bij het ontwerp van dit gebouwdeel zijn akoestiek, flexibiliteit, geluidsisolatie en de vloerafwerking.
- Het speellokaal kan multifunctioneel gebruikt worden en heeft een hiervoor geschikte vloer.
- Met betrekking tot de wand- en vloerafwerking van dit speellokaal en de plaatsing van zichtbare installaties en dergelijke dient specifieke aandacht besteed te worden aan het voorkomen van letsel.
- Bij het gebruik van glas dient er conform de regelgeving veiligheidsglas te worden toegepast.
- Ruimte voor het bewegingsonderwijs van kleuters en peuters, dat bestaat uit onder andere de volgende activiteiten:
 - Gymnastiek, ritmiek en spel.
 - Klimmen en klauteren met en op speeltoestellen.
- Rekening houden met bevestiging van speeltoestellen aan de wanden zoals een klimrek. De school heeft haar eigen nieuw aangeschafte toestellen die opgenomen dienen te worden in het nieuwe gebouw. Het gaat om o.a. klimrek, kasten, en banken. Definitieve inventarisatie geschiedt tijdens de ontwerpfasen;
- Activiteiten in speellokaal moeten hier goed zichtbaar zijn;
- Ruimte voor vrij spelen kinderen indien het slecht weer is buiten;
- Ruimte voor activiteiten voor PSZ en BSO;
- Het speellokaal is voorzien van een vast podium, nabij de coulissen;
- Het speellokaal staat in verbinding met coulissen. Deze coulissen zijn separaat toegankelijk, zodat leerlingen tijdens voorstellingen hier gebruik van kunnen maken;
- De berging van speellokaal is afsluitbaar.

5.3.4 GROEPSRUIMTEN ONDERBOUW

Er zijn 4 groepsruimten voorzien en een instroomgroep. In de lokalen moet de mogelijkheid bestaan een aantal losse activiteit gerelateerde of thematische hoeken te creëren.

Ruimterelaties

De ruimten zijn gesitueerd rondom speel-/themahoeken op de begane grond. De groepsruimten grenzen direct aan het speelterrein.

Functionele randvoorwaarden:

- Het smartboard en aan weerszijde whiteboards zijn gesitueerd op één wand.
- Alle groepsruimten zijn voorzien van data-aansluitpunten voor computerwerk (nader te bepalen) en digitale schoolborden (smartboard).
- Uitgangspunt is het toepassen van een draadloos netwerk ondersteund met voldoende vaste datapunten voor minimaal het smartboard.
- In de groepsruimte dient een eenvoudige pantry met wasbak en koudwatervoorziening aanwezig te zijn op kinderhoogte.
- Bij de vloer- en wandafwerking en de plaatsing van eventuele zichtbare installaties is aandacht gewenst voor het voorkomen van letsel.
- In de groepsruimte dient een mogelijkheid te zijn voor het afsluitbaar opbergen van vertrouwelijke documenten (toetsen e.d.)
- Transparantie van lokalen naar circulatieruimte is belangrijk, ook bij gesloten deuren. Het is wel belangrijk dat glas in binnen- of buitenwanden niet tot aan de vloer wordt doorgezet zodat overal een gesloten borstwering ontstaat. De onderkant van de ramen naar buiten bevindt zich wel op zodanige hoogte dat de kinderen als zij aan tafel zitten naar buiten kunnen kijken. Beglazing in de binnenwanden starten op minimaal 1,20 meter boven de vloer, zodat er zonder afleiding in de groepsruimte gewerkt kan worden en de docent wel toezicht kan houden. Er moet voldoende wandoppervlakte over blijven om zaken op te kunnen hangen. Hiervoor een wand reserveren en voorzien van bulletinboard o.g.
- Er is een deur vanuit de groepsruimte naar het speelterrein als de ruimte direct grenst aan de buitenspeelruimte voor onderbouw. Lokalen van de onderbouw moeten grenzen aan het speelterrein voor de onderbouw.

5.3.5 GROEPSRUIMTEN BOVENBOUW

Voor de bovenbouw worden in totaal 4 groepsruimten gerealiseerd.

Voor de groepsruimten geldt dat klassikale instructies, kringgesprekken en dergelijke logisch moeten kunnen overgaan in het verwerken van de stof; individueel of in kleine groepen. Deze groepen moeten zich zowel binnen als buiten de groepsruimte kunnen vormen.

Belangrijke aandachtspunten:

- Het smartboard en aan weerszijde whiteboards zijn gesitueerd op één wand.
- Alle groepsruimten zijn voorzien van data-aansluitpunten voor computerwerk (nader te bepalen) en digitale schoolborden (smartboard).
- Uitgangspunt is het toepassen van een draadloos netwerk ondersteund met voldoende vaste datapunten voor minimaal het smartboard.
- Per cluster van ruimten is er een vanuit de verkeersruimte bereikbare berging. Mogelijk te combineren met de groepsruimte ernaast.
- Er moet voldoende wandoppervlakte over blijven om zaken op te kunnen hangen. Hiervoor een wand reserveren en voorzien van bulletinboard o.g.
- Transparantie van lokalen naar circulatieruimte is belangrijk, ook bij gesloten deuren. Het is wel belangrijk dat glas in binnen- of buitenwanden niet tot aan de vloer wordt doorgezet zodat overal een gesloten borstwering ontstaat. De onderkant van de ramen naar buiten bevindt zich wel op zodanige hoogte dat de kinderen naar buiten kunnen kijken. Beglazing in de binnenwanden starten op schouderhoogte, zodat er zonder afleiding in de groepsruimte gewerkt kan worden en de docent wel toezicht kan houden op naburige ruimten.
- Er moet voldoende wandoppervlakte over blijven om zaken op te kunnen hangen.

5.3.6 LEERPLEINEN

Naast de onderwijsruimten worden leerpleinen voorzien. De onderwijsruimten zijn geclusterd rondom een leerplein. De pleinen zijn overzichtelijk voor docenten en hebben een sterke visuele relatie met de groepsruimten.

Naast werken in de groepsruimten vindt de verwerking van stof plaats op het leerplein. Op het leerplein zijn tevens werkplekken voorzien geschikt voor het werk met ICT-middelen. IN de ontwerpfase dient de architect samen met de gebruiker de inrichting van de leerpleinen vorm te geven.

5.3.7 AULA/TALENTENLAB

De aula is gecombineerd met het talentenlab. De ruimte wordt meervoudig functioneel gebruikt en dient voorzien te worden van een keuken waar ook de kinderen onder begeleiding gebruik van kunnen maken. Het talentenlab kan zodanig ingericht worden dat kinderen creatief onderwijs kunnen volgen, zoals schilderwerk, muziek, decorstukken maken, maar in het dagelijks gebruik als eerste ontvangstruimte achter de entree dienst kan doen. In de ontwerpfase dient de architect samen met de school de inrichting van deze ruimte vorm te geven.

5.3.8 TOILETTEN LEERLINGEN

Per twee groepsruimten worden drie toiletten gerealiseerd, conform de eisen uit het Bouwbesluit. De voorruimte van de toiletgroepen beschikt een wastafel met koud water.

5.3.9 BERGINGEN EN OPSLAG

Voor alle clusters (onder-bovenbouw) is er een centrale berging aanwezig. Daarnaast is bij de aula een specifieke berging benodigd voor de rekvisieten die tijdens voorstellingen worden gebruikt en een specifieke berging voor groter materieel, zoals stoelen. Bij de peuterspeelzaal is een berging benodigd voor het opbergen van de dagelijkse materialen die tijdens activiteiten gebruikt worden. Bergingen van de groepsruimten mogen gecombineerd worden. Verder is bij de groepsruimten van de peuterspeelzaal een inpandige berging voor buitenspeelgoed gesitueerd. De berging dient van binnenuit toegankelijk te zijn.

5.3.10 GROEPSRUIMTEN PEUTERSPEELZAAL MET VE

- Biedt ruimte aan 16 kinderen;
- Er is plek voor vrij spel, met hoekjes die ingericht zijn voor verschillende thema's zoals bouwen, rollenspel en lezen;
- Er zijn wisselende themahoeken die aansluiten bij de ontwikkelingsdoelen en het actuele lesprogramma;
- Tafels en materialen zijn beschikbaar voor knutselen, schilderen, puzzelen en andere creatieve activiteiten;
- Ruimte voor tafels en stoelen voor gezamenlijke eetmomenten, zoals het drinken van water of sap en het eten van een biscuitje of fruit;
- Er is een goed uitgeruste plek voor het verschonen van luiers, zoals een verschoontafel met trapje;
- Er is direct visueel toezicht vanuit de groepsruimten op de thematische hoeken;
- Vanuit het oogpunt van het vierogenprincipe is er direct visueel toezicht op de verschoonruimte en visa versa;
- De groepsruimte heeft een directe verbinding met de buitenruimte, waardoor kinderen makkelijk naar buiten kunnen om te spelen en te bewegen.

Ruimterelaties

De ruimten zijn gesitueerd rondom speel-/themahoeken op de begane grond. De groepsruimte grenst direct aan het speelterrein.

Functionele randvoorwaarden:

- Prikborden en whiteboards zijn gesitueerd op één wand.
- De groepsruimte is voorzien van data-aansluitpunten voor computerwerk (nader te bepalen);
- Uitgangspunt is het toepassen van een draadloos netwerk ondersteund met voldoende vaste datapunten;.

- In de groepsruimte dient een goed uitgeruste plek voor het verschonen van luiers, zoals een verschoontafel met trapje aanwezig te zijn;
- Bij de vloer- en wandafwerking en de plaatsing van eventuele zichtbare installaties is aandacht gewenst voor het voorkomen van letsels. Installaties dienen zodanig te worden afgeschermd dat kinderen zich er niet aan kunnen bezeren.
- In de groepsruimte dient een mogelijkheid te zijn voor het afsluitbaar opbergen van vertrouwelijke documenten;
- Transparantie van lokalen naar circulatieruimte is belangrijk, ook bij gesloten deuren. Het is wel belangrijk dat glas in binnen- of buitenwanden niet tot aan de vloer wordt doorgezet zodat overal een gesloten borstwering ontstaat. De onderkant van de ramen naar buiten bevindt zich wel op zodanige hoogte dat de kinderen als zij aan tafel zitten naar buiten kunnen kijken. Beglazing in de binnenwanden starten op minimaal 1,20 meter boven de vloer, zodat er zonder afleiding in de groepsruimte gewerkt kan worden en de medewerker wel toezicht kan houden. Er moet voldoende wandoppervlakte over blijven om zaken op te kunnen hangen. Hiervoor een wand reserveren en voorzien van bulletinboard o.g.

5.4 Specifieke ruimten staf- en dienstenruimten

5.4.1 TEAMKAMER

Voor de personeelsleden van de OSB Driemaster, De Snaters en Partou wordt er één teamkamer gerealiseerd die geschikt is voor ontmoeting, als lunchruimte, voor vergaderingen en als werkplek voor docenten. De teamkamer dient door circa 15 personen gelijktijdig gebruikt te kunnen worden. De teamkamer dient gesitueerd te zijn aan de gevel, dient voldoende daglichttoetreding en uitzicht naar buiten te hebben en dient te worden gesitueerd nabij de centrale ontvangst op een plek een beetje in de luwte. Personeel moet zich er kunnen terugtrekken om te werken.

5.4.2 DIRECTIERUIMTE

Biedt plaats aan twee werkplekken, een overlegplek (4 personen) en kastruimte. De ruimte is gesitueerd nabij de hoofdentree en met zicht op het ontvangstgebied.

5.4.3 FLEXIBELE KANTOORRUIMTES (Ondersteuning RT)

Als werkplek voor de intern begeleider, sociaal medewerker, diëtiste e.a. dienen flexibele kantoorruimte opgenomen te worden. Voor privacygevoelige gesprekken wordt gebruik gemaakt van de spreekkamers met aanvullende geluidsisolatie. Werkruimten voldoen aan de standaard normen. Biedt plaats aan twee werkplekken en kastruimte.

5.4.4 SPREEKKAMER(IB)

De spreekkamer is gelegen naast de flexibele kantoorruimte en kan eventueel eenvoudig worden omgebouwd tot kantoorruimte. De spreekkamers zijn multifunctioneel te gebruiken:

- Geschikt voor het werken met en testen van leerlingen;
- Geschikt voor het houden van intern en extern overleg zoals oudergesprekken;
- Als werkruimte voor ambulante begeleiding of leerkrachte;
- Ontmoeten van ouders;
- Houden van intakegesprekken.

De spreekkamer moet ook te gebruiken zijn als kolfkamer (incl. wasbak).

Kantoren en spreekkamers vormen een cluster in verband met flexibel gebruik.

5.4.5 OVERLEGRUIMTE

Naast de spreekkamers en flexibele kantoorruimten ligt de overlegruimte. Geschikt voor vergaderen ten met acht personen.

5.4.6 SECRETARIAAT

Biedt plaats aan een werkplek en afsluitbare kastruimte voor administratieve documenten. De

ruimte is gesitueerd nabij de hoofdentree en met zicht op het ontvangstgebied.

5.5 Functionele eisen kinderdagverblijf (Partou)

Voor informatie met betrekking tot de functionele eisen van de ruimten BSO en Kinderdagverblijf (beide georganiseerd door Partou) wordt verwezen naar de bijlage aan het Generieke Programma van Eisen, PVE nieuwe kdv locatie oktober 2023 van Partou;

6. Ruimtestaat specifiek PO, PSZ, KDV en BSO

Driemaster - OVO * = functie op begane grond						
	aantal leerlingen (prognose)		183	leerlingen (2031)		
	basisbehoefte oppervlakte		1120	m ²		
	behoefte inclusief gewicht (BVO)		1127	m ² (conform VNG)		
	Ruimte	Aantal	aantal personen	m ²	Totaal (m ²)	Vragen/Opmmerkingen
PO	Primaire functies					
	Leslokaal normaal	0	4	23	54	Bovenbouw lokalen
	Leslokaal groot	4*	4	23	60	Onderbouw lokalen
	Leerpleinen klein	2*	2	16	16	Onderbouw (één voor 1/2 en één bij 3/4) gekoppeld aan verkeersruimte lokalen
	Leerplein klein		1	16	18	Bovenbouw (in verkeersruimte lokalen)
	Leerplein groot		1	16	32	Bovenbouw (afgesloten ruimte tussen lokalen in)
	Speellokaal	*	1	30	105	Gedeelde ruimte 2x105m ² (Driemaster 90 m ² gymzaal en 15 m ² toneel)
	Berging speellokaal	*	1		4	Gedeelde ruimte (2x4)
	Coullissen toneel podium	*	2		5	Bij speellokaal
	Secundaire functies					
	Docentenkamer	*	1	15	30	gezaamenlijk met Snaters en Partou
	Directieruimte	*	1	2	15	4 personen voor overleg
	Ondersteuning (RT)	1*	2	2	9	18 OA ruimte, pedagogisch coach en NT2
	Overlegruimtes		1	8	12	12
	Spreekkamer IB		1	2-3	6	6
	Secretariaat	*	1	1	8	8
	Pantry/Keuken		1		3	3 Op verdieping
	Tertiëre ruimten					
	Aula/talentedlab	*	1	80	60	60 Talentedlab met uitbreiding keuken (BG)
	Berging aula	*	1		10	10 rekvisietenruimte
	Entree	*	1		8	8
	Entree onderbouw	*	1		4	4 gezaamenlijk met Snaters en Partou 4+2+2
	Toiletten	9*	13		1,08	14,04 3 toiletten per 2 lokalen + 1 st. docenten
	MIVA-toilet	*	1		0,9	0,9 vlgs BB icm en gezaamenlijk (4x0,9) tevens docententoilet
	Liftinstallatie	*	1		1	0,6 vlgs BB icm en gezaamenlijk
	Berging/opslag	1*	2		6	12
	Berging groot materieel	*	1		8	8 Onder de trap
	Technische ruimten		1		30	30 gezaamenlijk 2x30m ²
	Werkkast		1		2	2 Op verdieping
	Reproruimte		1		3	3
	Buitenruimte					
	Schoolplein		1	183	3	549
	Fietsenstalling		100		0,75	75 aanvullend bij schoolplein
	Docentenstalling		12		0,75	9 aanvullend bij schoolplein
	Buitenopslag (vuilcontainers)		1		8	8 aanvullend bij schoolplein
	Buitenopslag speeltoestellen		2		6	12 Op schoolplein
	Nuts					
	Energiecontract					
	Gas		nvt			
	Water					
	Telefonie					
	Internet					
	Overig					
	Totaal netto vloeroppervlak					902
	toeslag verkeersruimte/installatie/constructie (25%)					225
	Totaal BVO				1127	0

Snaters (OVO) * = functie op begane grond							
	aantal leerlingen (prognose)		32	opgave Snaters			
	basisbehoefte oppervlakte		162	m²			
	behoefte (BVO)		162	m²			
PSZ	<u>Ruimte</u>		<u>Aantal</u>	<u>aantal kinderen</u>	<u>m²</u>	<u>Totaal (m²)</u>	<u>Vragen/Opmmerkingen</u>
	Primaire functies						
	Groepsruimte met VE	*	2	16	56	112	
	Secundaire functies						
	Pantry/spreekkamer/kantoor		1		0	0	Gedeeld met partou
	Tertiëre ruimten						
	Entree	*	1		2	2	gezamenlijk met Driemaster en Partou
	Toiletten personeel	*	2		1,1	2,2	gezamenlijk met Driemaster en Partou
	MIVA-toilet		0		3,6	0,0	gezamenlijk
	Sanitaire/verschoonruimte	*	1		7	7,0	
	Berging/opslag	*	2		6	12,0	binnenberging
	Technische ruimten		1		0	0	gedeeld gebruik
	Buitenruimte						
	Speelplein		1	32	3	96	
	Fietsenstalling		0		0,8	0	gezamenlijk met Driemaster en Partou
	Buitenopslag (vuilcontainers)		1		8	8	gedeeld gebruik
	Buitenberging		1		6	6	Buitenberging op terrein
	Nuts						
	Energiecontract						
	Gas		nvt				
	Water						
	Telefonie						
	Internet						
	Overig						
	Totaal netto vloeroppervlak					135	
	toeslag verkeersruimte/installatie/constructie (20%)					27	
	Totaal BVO					162	0

0

Partou * = functie op begane grond							
	aantal leerlingen (prognose)		168	Opgave Partou			
	basisbehoefte oppervlakte		408	m²			
	behoefte inclusief gewicht (BVO)		408	m²			
KDV/BSO	<u>Ruimte</u>		<u>Aantal</u>	<u>aantal kinderen</u>	<u>m²</u>	<u>Totaal (m²)</u>	<u>Vragen/Opmmerkingen</u>
	Primaire functies						
	Groepsruimte KDV	*	3	48	56	168	
	BSO (88 kindplaatsen-3,5m2/kind)		1	88	77	77	totaal 4, 3 stuks gedeeld met Driemaster
	Slaapkamers	*	6		8	48	2 slaapkamers per groep
	Secundaire functies						
	Pantry/spreekkamer/kantoor		1		12	12	Mogelijk te delen met Snaters, opgave voor Architect
	Tertiëre ruimten						
	Sanitaire/verschoonruimte	*	2		14	28	Mogelijk te delen met Snaters, opgave voor Architect
	Entree	*	1		2	2	
	Berging	*	1		8	8	
	Werkkast	*	1		3	3	
	Buitenruimte						
	Speelplein		1	48	3	144	
	Fietsenstalling		0		0,75	0	gezamenlijk met Driemaster en Snaters
	Buitenberging		1		10	10	
	Buitenopslag (vuilcontainers)						gedeeld gebruik
	Nuts						
	Energiecontract						
	Gas		nvt				
	Water						
	Telefonie						
	Internet						
	Overig						
	Totaal netto vloeroppervlak					346	
	toeslag verkeersruimte/installatie/constructie (18%)					62	
Totaal BVO					408	0	